



LO-måling om LGBT-personer¹ på arbejdspladsen

Supplerende notat med tilføjelse af kønsopdelte data.

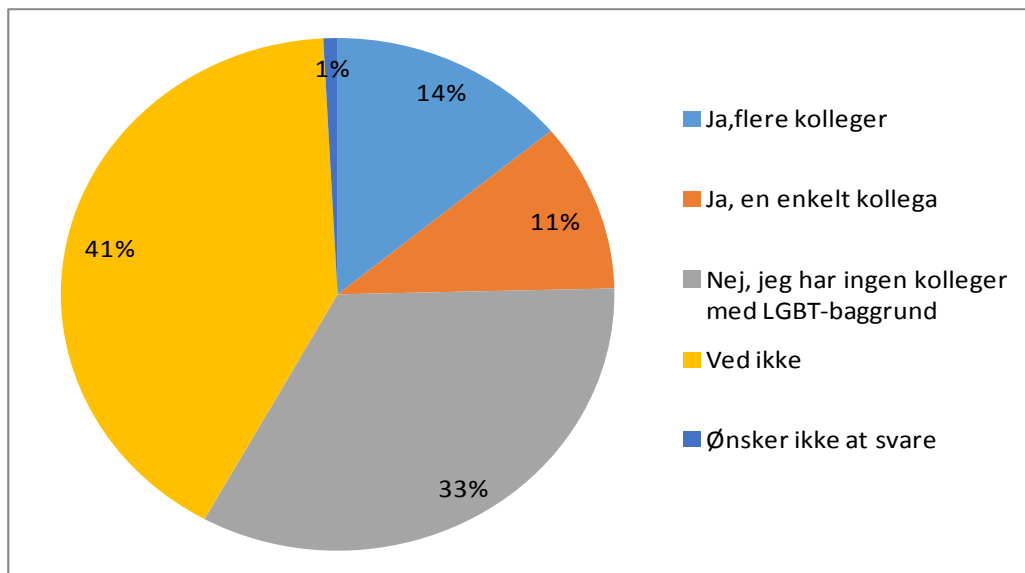
Målingen er gennemført af Epinion for LO i perioden 25. februar til 10. marts 2015. Der har været 1.249 respondenter i LO-målgruppen². Det har været målingens hensigt at skabe kendskab til forholdene for LGBT-personer på arbejdspladserne.

I figurerne, der berører hele LO-målgruppen er der en usikkerhed tilknyttet tallene på plus/minus 2-3 procent.

Kendskab

Respondenterne er blevet bedt om at vurdere deres kendskab til, om de har kolleger med LGBT-baggrund. 41 procent tilkendegiver, at de ikke ved, om de har kolleger med LGBT-baggrund, jf. figur 1. 25 procent tilkendegiver, at de har én eller flere kolleger med LGBT-baggrund.

Figur 1: Har du én eller flere kolleger med LGBT-baggrund? (LO-målgruppen)

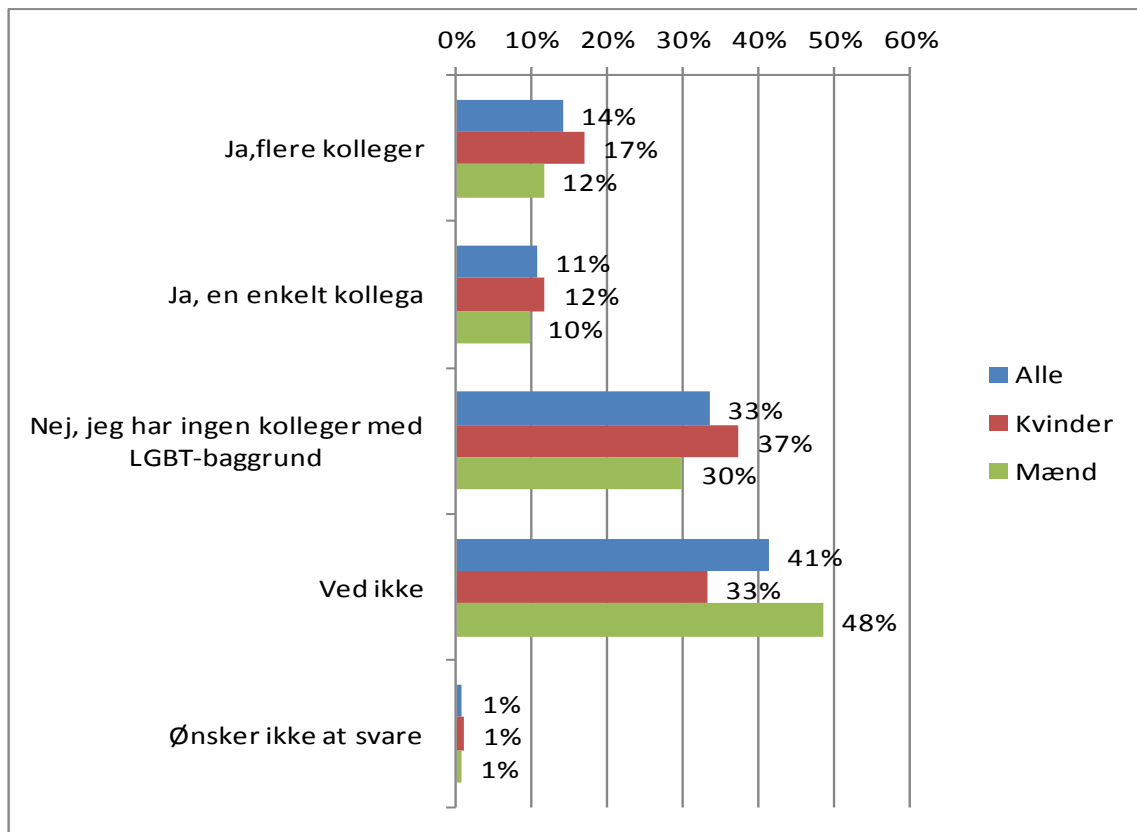


Resultatet dækker over en forskel mellem kønnene, idet 48 procent af mændene og 33 procent af kvinderne svarer "ved ikke" på spørgsmålet, jf. figur 2.

¹ LGBT-personer er personer, der betragter sig selv som lesbiske, bøsser, biseksuelle eller transpersoner.

² LO-målgruppen defineres som medlemmer af forbund under LO, medlemmer hos konkurrenter og ikke-medlemmer, der kunne have været medlem af et forbund under LO.

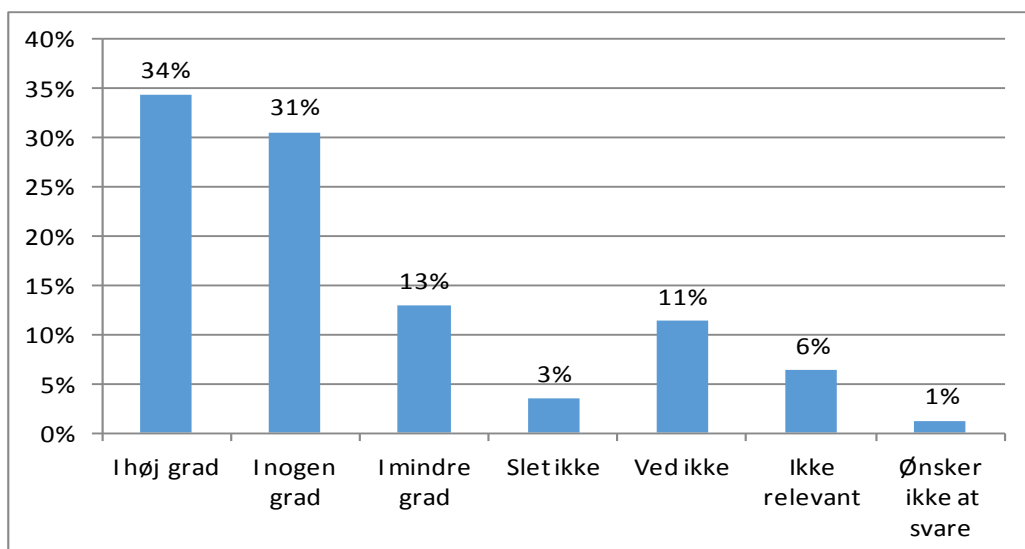
Figur 2: Har du én eller flere kolleger med LGBT-baggrund? (LO-målgruppen/køn)



Tryghed

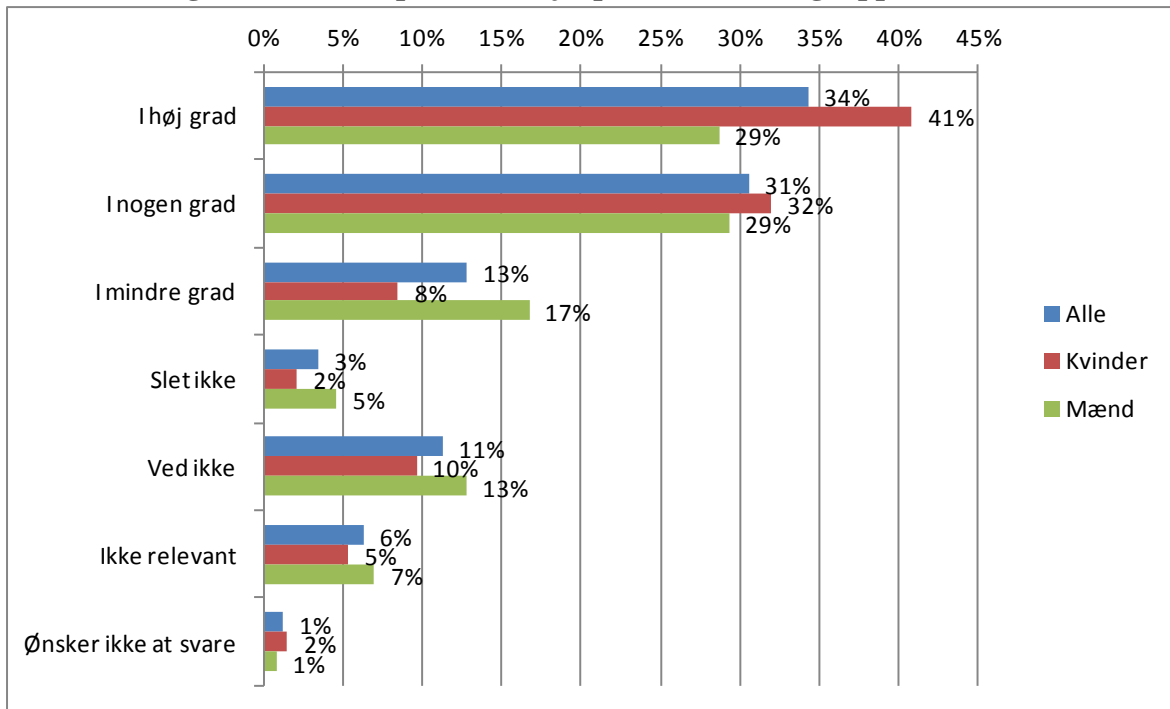
Adspurgte om man trygt kan være åben om sin seksualitet og kønsidentitet, svarer 34 procent, at man i høj grad kan være åben om sin seksualitet og kønsidentitet, jf. figur 3. 31 procent siger, at man i nogen grad kan det, mens 13 procent mener, at man kun i mindre grad kan være åben om sin seksualitet.

Figur 3: I hvilken grad mener du, at LGBT-personer trygt kan være åbne om deres seksualitet og kønsidentitet på din arbejdsplads? (LO-målgruppen)



Resultatet dækker over forskelle i vurderingen mellem de to køn, jf. figur 4.

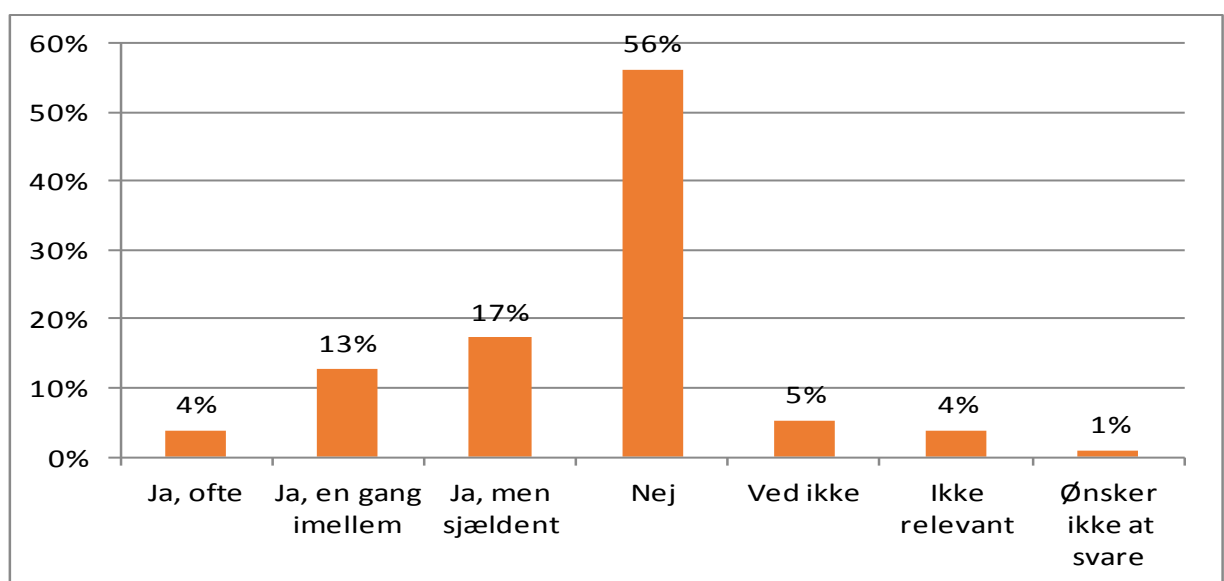
Figur 4: I hvilken grad mener du, at LGBT-personer trygt kan være åbne om deres seksualitet og kønsidentitet på din arbejdsplads? (LO-målgruppen/køn)



Nedsættende tale

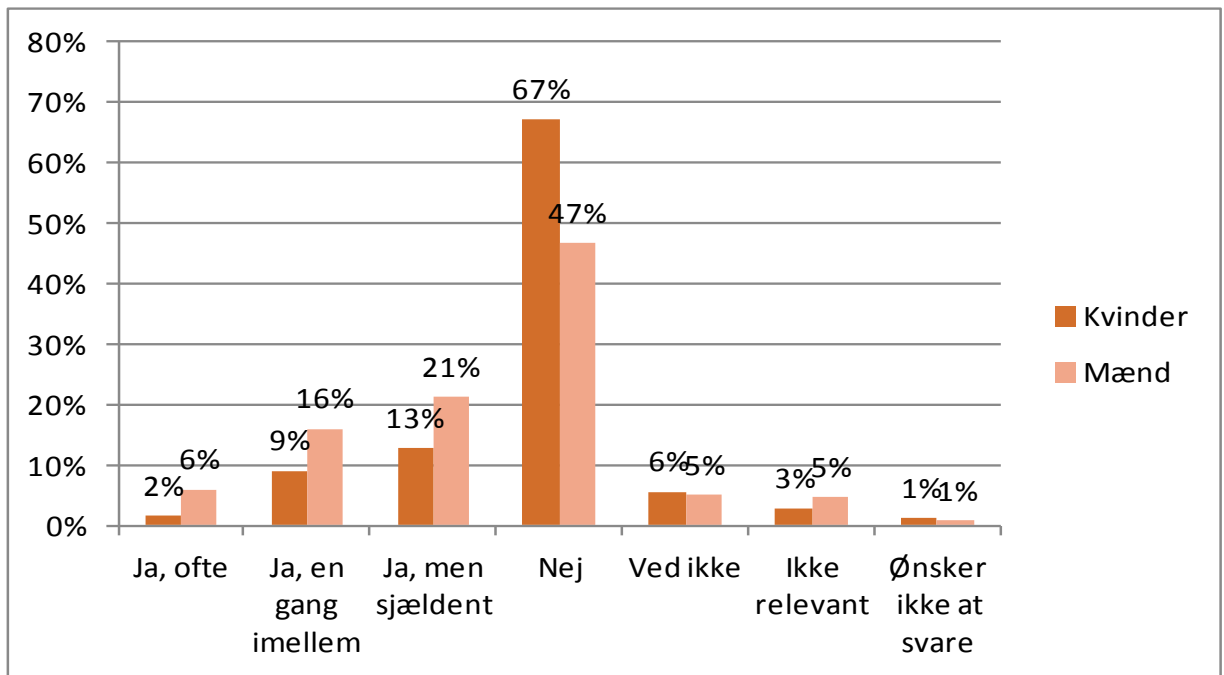
Respondenterne er blevet bedt om at tilkendegive, om de har oplevet, at der tales nedsættende om LGBT-personer på arbejdspladsen. 56 procent har ikke oplevet, at der tales nedsættende om LGBT-personer, mens 34 procent i varierende omfang har oplevet det, jf. figur 5.

Figur 5: Har du oplevet at der tales nedsættende om LGBT-personer på din tidligere eller nuværende arbejdsplads? (LO-målgruppen)



Resultatet dækker over forskelle mellem kvinder og mænds oplevelser, jf. figur 6.

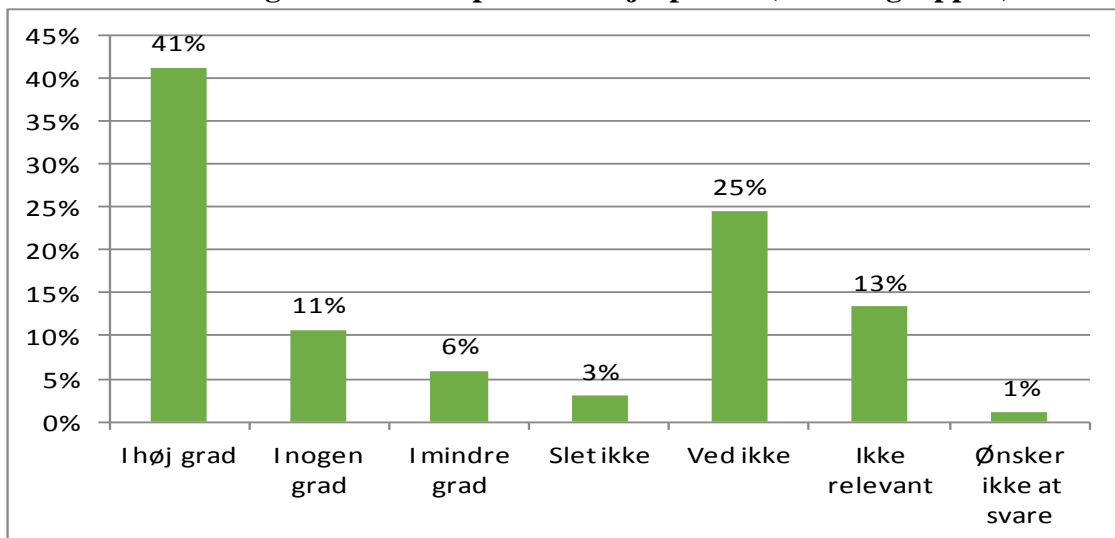
Figur 6: Har du oplevet at der tales nedsættende om LGBT-personer på din tidligere eller nuværende arbejdsplads? (LO-målgruppen/køn)



Kollegafællesskabet

Respondenterne er blevet bedt om at tilkendegive, i hvilken grad de oplever, at LGBT-kolleger har mulighed for at blive en del af kollegafællesskabet på arbejdspladsen. Fire ud af ti mener, at det i høj grad er muligt, jf. figur 7.

Figur 7: I hvilken grad oplever du at LGBT-kolleger har de samme muligheder for at blive en del af kollegafællesskabet på din arbejdsplads? (LO-målgruppen)



Figur 8 viser forskellene mellem kønnenes besvarelser.

Figur 8: I hvilken grad oplever du at LGBT-kolleger har de samme muligheder for at blive en del af kollegafællesskabet på din arbejdsplads? (LO-målgruppen/køn)

